

Oster®



BRLY07-Z00, BRLY07-R00

www.oster-romania.ro

FIG. 1

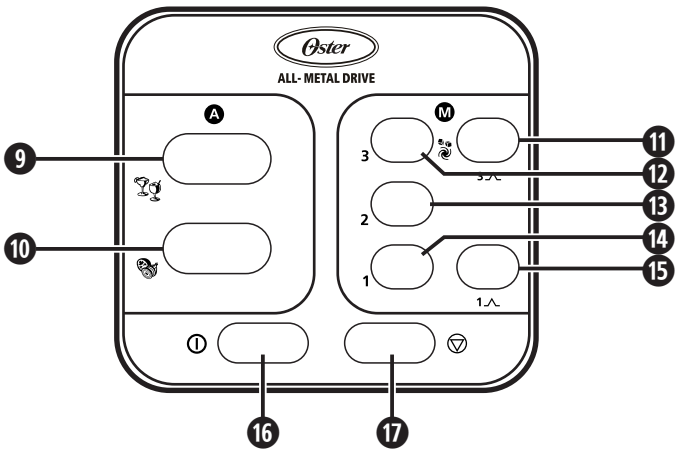
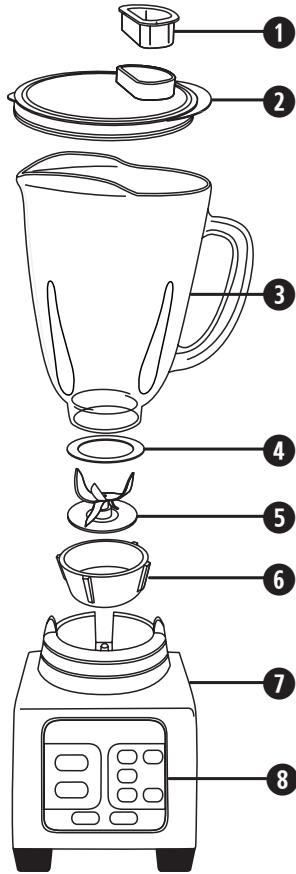


FIG. 2

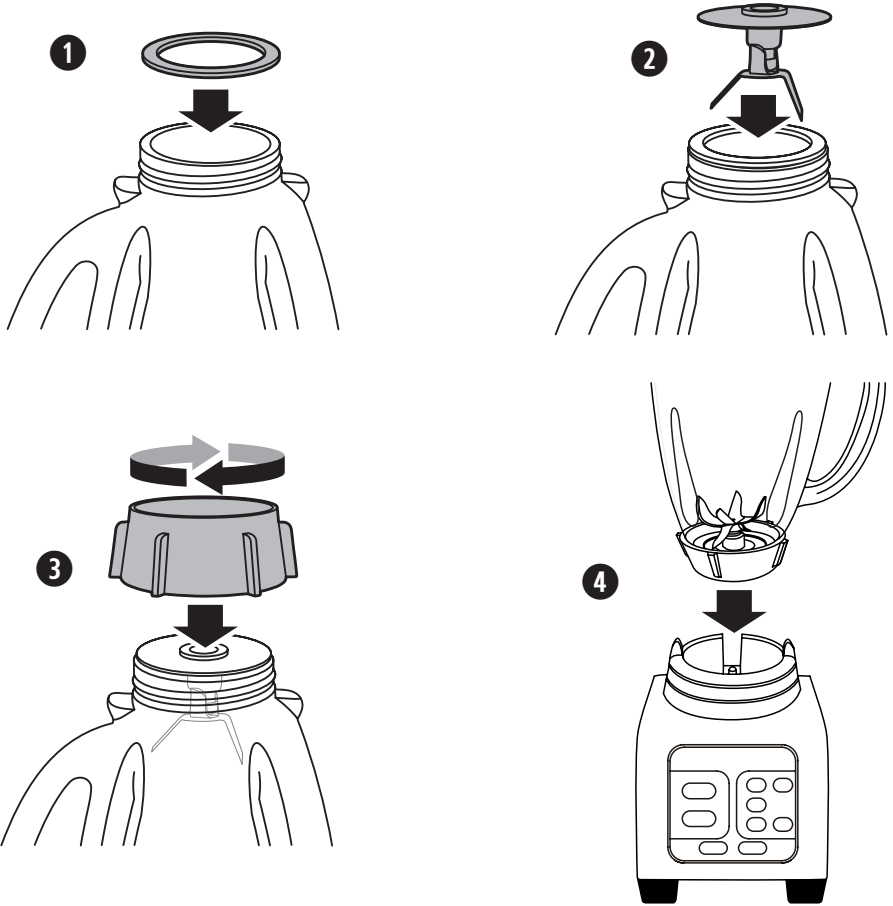


FIG. 3

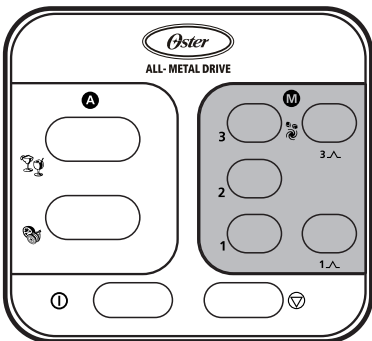
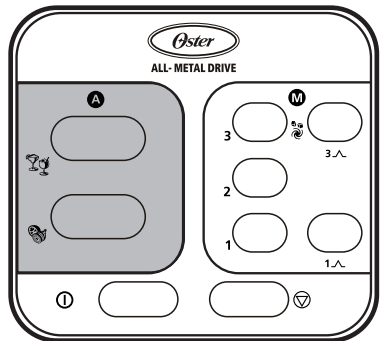


FIG. 4



INSTRUCȚIUNI IMPORTANTE PRIVIND SIGURANȚA

CITIȚI-LE CU ATENȚIE ȘI PĂSTRAȚI-LE PENTRU A LE PUTEA CONSULTA ULTERIOR

Acest aparat poate fi utilizat de copiii cu vârstă de peste 8 ani și de persoanele cu capacități fizice, senzoriale sau mentale reduse sau lipsă de experiență și cunoștințe cu condiția ca aceștia să fie supravegheați sau instruiți în privința utilizării în siguranță a aparatului și să fi înțelese pericolele implicate. Copiii nu trebuie să se joace cu acest produs. Curățarea și întreținerea aparatului nu trebuie efectuate de copii în absența supravegherii unui adult.

Deconectați întotdeauna aparatul de la priza electrică dacă este lăsat nesupravegheat și înaintea asamblării, dezasamblării sau curățării.

Pentru evitarea pericolelor, în cazul deteriorării cablului de alimentare, acesta trebuie înlocuit de producător, de personalul autorizat de service sau de alte persoane calificate.

- Nu utilizați niciodată aparatul în scopuri diferite de destinația de utilizare prevăzută a acestuia. Acest aparat este destinat exclusiv uzului casnic. Nu utilizați acest aparat în exterior.
- Asigurați-vă întotdeauna că aveți mâinile uscate înainte de a manevra fișa sau de a porni aparatul.
- Utilizați întotdeauna aparatul pe o suprafață stabilă, sigură, uscată și plană.
- Acest aparat nu trebuie plasat pe sau lângă suprafețe care pot atinge temperaturi înalte (cum ar fi plitele cu gaz sau electrice).
- Nu introduceți niciodată o parte a aparatului sau cablul și fișa de alimentare în apă sau în alte lichide.
- Nu lăsați niciodată cablul de alimentare să atârne peste marginea unui blat de lucru, să atingă suprafețe fierbinți sau să fie înnodat, prins sau strivit.
- Nu utilizați aparatul dacă a fost scăpat pe jos, dacă prezintă semne vizibile de deteriorare sau dacă prezintă scurgeri.
- Nu utilizați niciodată niciun accesoriu sau dispozitiv nerecomandat de producător.
- Asigurați-vă că toate accesoriile sunt montate corect și sigur înainte de a utiliza aparatul.
- Lamele au margini foarte ascuțite. Aveți grijă la manevrarea sau curățarea acestora.
- Lăsați piesele mobile să se oprească înainte de a schimba sau curăța accesoriile.
- Nu procesați lichide fierbinți sau care fierb. Lăsați-le să se răcească înainte de a le procesa.
- Evitați contactul cu piesele mobile. Nu introduceți mâinile sau ustensile în vas în timpul amestecării pentru a evita rănirea dvs. sau deteriorarea blenderului. O spatulă din cauciuc poate fi utilizată numai când blenderul nu este în funcțiune.
- Puneți întotdeauna capacul pe vas înainte de a pune blenderul în funcțiune.
- Nu încercați niciodată să puneți ansamblul lamelor pe unitatea motorului fără vas.
- NU lăsați blenderul să funcționeze încontinuu mai mult de 3 minute.
- Nu încercați niciodată să montați sau demontați vasul de la baza motorului cu motorul în funcțiune.

COMPONENTE (FIGURA 1)

- | | | | |
|---|----------------------|---|---------------------------------|
| ❶ | Opritor | ❿ | Buton pentru procesare alimente |
| ❷ | Capac | ⓫ | Buton regim cu impulsuri rapid |
| ❸ | Vas de amestecare | ⓬ | Viteza 3 |
| ❹ | Garnitură | ⓭ | Buton viteza 2 |
| ❺ | Ansamblul lamelor | ⓮ | Buton viteza 1 |
| ❻ | Inel de blocare | ⓯ | Buton regim cu impulsuri lent |
| ❼ | Unitatea motorului | ⓰ | Buton de pornire |
| ❽ | Panou de control | ⓱ | Buton de oprire |
| ❾ | Buton pentru băuturi | | |

ASAMBLAREA

Consultați Fig. 2:

1. Întoarceți vasul de amestecare cu susul în jos și puneți garnitura peste marginea vasului.
2. Coborâți cu grijă lamele în vasul de amestecare.
3. Înșurubați inelul de blocare pe vasul de amestecare. Strângeți-l bine.
4. Puneți vasul de amestecare asamblat pe unitatea motorului.

UTILIZAREA BLENDERULUI

Comenzi programate (Fig. 3)

Pentru a utiliza funcțiile programate ale blenderului:

1. Apăsăți butonul de pornire (⓰). Indicatorul luminos roșu de pornire va lumina intermitent.
2. Adăugați ingredientele în vasul de amestecare și puneți capacul și opritorul.
3. Apăsăți unul dintre butoanele pentru programe (butonul pentru băuturi (⓱)) sau butonul pentru procesarea alimentelor (⓯)).
4. Pentru a schimba programul, apăsați butonul de oprire (⓱) urmat de butonul pentru programul dorit.
5. Odată ce programul s-a terminat, blenderul se va opri automat. Puteți apăsa butonul de oprire (⓱) în orice moment pentru a anula programul.

Comenzi manuale (Fig. 4)

Comenzile manuale includ trei butoane pentru viteze (⓬, ⓭ și ⓮) și două butoane pentru impulsuri (⓫ și ⓯). Pentru a utiliza funcțiile manuale ale blenderului:

1. Apăsăți butonul de pornire (⓰). Indicatorul luminos roșu de pornire va lumina intermitent.
2. Adăugați ingredientele în vasul de amestecare și puneți capacul și opritorul.
3. Apăsăți butonul pentru comanda manuală dorită. Cele două butoane pentru impulsuri (⓫ și ⓯) acționează blenderul atâta timp cât butonul este menținut apăsat.
4. Puteți apăsa butonul de oprire (⓱) în orice moment pentru opri blenderul.

Recomandări

- Ingredientele pot fi adăugate prin gaura din capac demontând opritorul.
- Țineți întotdeauna vasul de amestecare cu mâna în timpul amestecării.
- Nu umpleți excesiv vasul de amestecare.

Procesarea alimentelor sau a lichidelor fierbinți

- Lăsați alimentele fierte să se răcească înainte de a le procesa.
- Nu umpleți niciodată blenderul peste nivelul 3/4. Procesăți în tranșe, dacă este necesar.
- Începeți cu o viteză redusă și creșteți treptat viteza în timpul procesării.
- Îndepărtați opritorul pentru a permite degajarea aburului. Puneți un prosop de vase împăturit pe partea superioară a blenderului, apoi puneți mâna pe prosop în timpul procesării.

CURĂȚAREA

Asigurați-vă că unitatea este oprită și deconectată de la priza de alimentare înaintea curățării. Lamele sunt foarte ascuțite, aveți grijă când le spălați. Nu scufundați unitatea motorului, cablul de alimentare sau ștecherul în apă sau în alt lichid.

Curățarea

- Scoateți ansamblul lamelor din vasul de amestecare și spălați vasul, ansamblul lamelor, garnitura și inelul de blocare în apă caldută cu săpun. Clătiți-le și uscați-le riguros. Vasul de amestecare poate fi spălat în mașina de spălat vase.
- Spălați capacul și opritorul în apă caldută cu săpun. Clătiți-le și uscați-le riguros.
- Ștergeți baza motorului folosind o lavetă umedă sau un burete umed și uscați-o riguros. Asigurați-vă că utilizați numai o soluție neutră de detergent.

Metoda de curățare rapidă

1. Umpleți pe jumătate blenderul cu apă caldută și o cantitate mică de detergent. Puneți capacul și opritorul.
2. Apăsăți butonul pentru funcția cu impulsuri timp de 10–20 secunde.
3. Scoateți vasul de amestecare și clătiți-l sub robinet.

REȚETE

Milk shake de căpșuni

Puneți toate ingredientele în vasul de amestecare, fixați capacul și apăsați apoi butonul pentru băuturi (🍹).

Nr. de porții	Căpșuni	Înghețată de vanilie	Lapte rece	Miere (opțional)
3-4	125g	80g	800ml	5ml

Milk shake de ciocolată

Puneți toate ingredientele în vasul de amestecare, fixați capacul și apăsați apoi butonul pentru băuturi (🍹).

Nr. de porții	Pudră de cacao	Înghețată de ciocolată	Lapte rece
3-4	10g	100g	800ml

Smoothie de fructe plin de vitamine

Băuturile smoothie pot conține și legume, ovăz sau pudră de proteine. Spanacul proaspăt este delicios în băuturile smoothie – ce-ar fi să încercați să înlocuiți unul din fructele din rețetă cu o mână de frunze proaspete de spanac? Puneți toate ingredientele în vasul de amestecare, fixați capacul și apăsați apoi butonul pentru băuturi (🍹).

Nr. de porții	Suc de mere	Banană	Căpșuni	Pulpă de avocado	Ananas
1-2	200ml	1	80g	75g	100g

Hummus

Puneți toate ingredientele în vasul de amestecare, fixați capacul și apăsați apoi butonul pentru procesarea alimentelor (🥗).

Nr. de porții	Năut	Usturoi	Zeamă de lămâie	Chimion	Pastă de susan	Apă	Boia de ardei	Sare și piper
4	400g	2	1	5g	100ml	80ml	2.5g	după gust

GARANȚIE

Vă rugăm să păstrați chitanța, prezența acesteia fiind solicitată în cazul oricăror solicitări de reparație acoperite de garanție.

Garanția acestui aparat este de 2 ani de la data achiziției, conform informațiilor din acest document.

În timpul perioadei de garanție, în cazul puțin probabil în care aparatul nu mai funcționează din cauza unei defecțiuni de design sau de fabricație, înapoiți-l magazinului de unde l-ați achiziționat, împreună cu bonul de casă și o copie a acestei garanții.

Drepturile și beneficiile oferite conform acestei garanții sunt suplimentare față de drepturile dvs. legale, care nu sunt afectate de această garanție. Jarden Consumer Solutions (Europe) Ltd. („JCS (Europe)”) își rezervă dreptul de a modifica acești termeni.

JCS (Europe) își asumă, pe perioada garanției, obligația de a repara sau de a înlocui gratuit aparatul sau orice componentă a aparatului care se dovedește a nu funcționa, în următoarele condiții:

- să anunțați imediat magazinul sau JCS (Europe) despre apariția problemei; și
- aparatul să nu fi fost modificat în niciun fel sau să nu fi fost supus deteriorărilor, întrebuințării greșite, abuzurilor, reparațiilor sau modificărilor efectuate de către alte persoane decât cele autorizate de JCS (Europe).

Defecțiunile care apar în urma utilizării neadecvate, deteriorării, abuzului, alimentării la tensiuni neadecvate, catastrofelor naturale, evenimentelor neprevăzute de JCS (Europe), reparației sau modificării de către o altă persoană decât cele autorizate de JCS (Europe) sau nerespectării instrucțiunilor de utilizare nu sunt acoperite de această garanție. În plus, uzura normală, incluzând, fără a se limita la, decolorările minore și zgârieturile nu sunt acoperite de această garanție.

Drepturile prevăzute în această garanție se vor aplica numai primului cumpărător și nu se extind în cazul utilizării comerciale sau comune.

Dacă aparatul dvs. are inclusă o garanție specifică țării de utilizare sau o garanție suplimentară, vă rugăm să consultați, pentru informații suplimentare, termenii și condițiile respectivei garanții și nu ale acesteia sau să contactați distribuitorul local autorizat.

Deșeurile provenite din produsele electrice nu trebuie eliminate împreună cu deșeurile menajere. Vă rugăm să le reciclați dacă aveți această posibilitate. Pentru informații suplimentare privind reciclarea și deșeurile provenite din echipamentele electrice și electronice, contactați-ne prin e-mail la adresa enquiriesEurope@jardencs.com.

Jarden Consumer Solutions (Europe) Limited
5400 Lakeside
Cheadle Royal Business Park
Cheadle
SK8 3GQ
UK





For Customer Service details, please see the website.
Pour le service consommateurs, veuillez consultez le site web.
Para más información de servicio, por favor visite nuestra página web.

www.oster.com

© 2014 Jarden Consumer Solutions (Europe) Limited.

All rights reserved. Imported and distributed by Jarden Consumer Solutions (Europe) Limited, Cheadle Royal Business Park, Cheadle, SK8 3GQ, United Kingdom.

Jarden Consumer Solutions (Europe) Limited is a subsidiary of Jarden Corporation (NYSE: JAH).

The product supplied may differ slightly from the one illustrated due to continuing product development.

Printed In China

Tous droits réservés. Distribué par Jarden Consumer Solutions (Europe) Limited, Cheadle Royal Business Park, Cheadle, SK8 3GQ, United Kingdom.

Jarden Consumer Solutions (Europe) Limited est une filiale de Jarden Corporation (NYSE: JAH).

En raison du développement continu de nos produits, le produit livré risque de varier légèrement de l'illustration.

Imprimé en Chine

Todos los derechos reservados. Distribuido por Jarden Consumer Solutions (Europe) Limited, Cheadle Royal Business Park, Cheadle, SK8 3GQ, Reino Unido.

Jarden Consumer Solutions (Europe) Limited es una filial de Jarden Corporation (NYSE: JAH).

El producto suministrado puede diferir ligeramente del mostrado en la imagen debido al desarrollo permanente de los productos.

Impreso en China

www.oster-romania.ro